

WordJav_Inet ismertető (2020. 03. 22.)

A WordJav_Inet a Magyar Gyorsírók és Gépirók Országos Szövetsége által rendezett online gépiróversenyre készült szoftver. A program ingyenes, szabadon terjeszthető. A program letölthető a következő oldalról: https://gepokt.hu/letoltes/letoltes_freeware.htm

A fenti linken további információ található a telepítés módjáról (a tapasztalatok szerint a programot a tanulói gépekre kell telepíteni, a hálózaton keresztüli futtatás feltöltési problémákat okozhat).

A program az internetről tölti le a másolandó szöveget. A gépelést egy sorvezető ablak segíti. A megadott idő letelte után a program értékeli a felhasználó által megírt munkát, és feltölti egy online eredményjegyzékbe.

A WordJav_Inet aktuális verziószáma 2.9.1. Ezzel a verzióval lehet részt venni a Teőreök Aladár országos tanulói gépiróversenyen.

A tavalyi 2.8.2 verzióhoz képest az alábbi fontosabb **változások** történtek:

- 1. A versenymunkák feltöltése is a gepokt.hu-ra történik, akár csak a gyakorlásoké. A 3 (tavaly problémás) iskolával végzett tesztelés során a versenymunkák feltöltésében nem volt fennakadás, ugyanolyan problémamentes volt, mint a gyakorlások feltöltése.*
- 2. A versenymunka feltöltése előtt nem kell gyakorlást feltölteni. De továbbra is **javasolt a versenymunka kijelölése előtt egy 2-3 perces gyakorlást (névvel) feltölteni**, ezzel meggyőződni arról, hogy a tanulói gépeken az internet kapcsolat - beleértve a feltöltést is - aktuálisan rendben van.*
- 3. Sikertelen versenymunka-feltöltés után újra kell indítani a programot. A program fel fogja ajánlani a sikertelen versenymunka feltöltését, csak le kell okézni. Gyakorlás során ez a funkció nem működik.*
- 4. A MAGYOSZ azonosító megadásakor az ablak címsorában látható, hogy a program az adott iskola hány "magyoszos" felhasználóját "látja". Az adatbázisba új tanulókat beíró tanár egyenként tudja ellenőrizni, mely MAGYOSZ azonosítók élnek már (még). (Általában 2-3 naponta frissítjük a program adatfájlját. A program maga nem "látja" a MAGYOSZ adatbázist)*
- 5. Ki- és bekapcsolható a "Mondat kezdőbetűje nagy" automatikus funkció. A fejléceadatok megadásánál és írás közben is (Ctrl + M). (Megjegyzés: ha a mondatvégi írásjel után szóközt is leütünk, majd ezután visszamegyünk a szövegben javítani, a nevezett funkció a leütött karaktert nagybetűvé alakítja át. Aki erről nem tud, zavarónak találhatja a program működését.)*
- 6. Hibás versenyazonosító vagy jelszó megadásakor a program figyelmeztet erre, és engedi a javítást.*
- 7. A jövőben szükség szerint le tudjuk állítani, hogy a program névtelen gyakorlásokat töltsön fel. Normál körülmények között erre a versenyek során és a versenyeket megelőző héten fog sor kerülni.*

A közelmúltban lebonyolított próbaverseny során Kalmár Izabella tanárnő Nagykanizsáról egy olyan hibajelenség okára jött rá, amely korábban már más iskolákban is jelentkezett. A gyakorlások és versenymunka írása közben **esetenként** a program olyan üzenetet irt ki, hogy nincs beállítva az alapértelmezett nyomtató. Versenymunka választása után a másolószöveg felvillan a képernyőn, majd az alábbi hibüzenet jelenik meg:

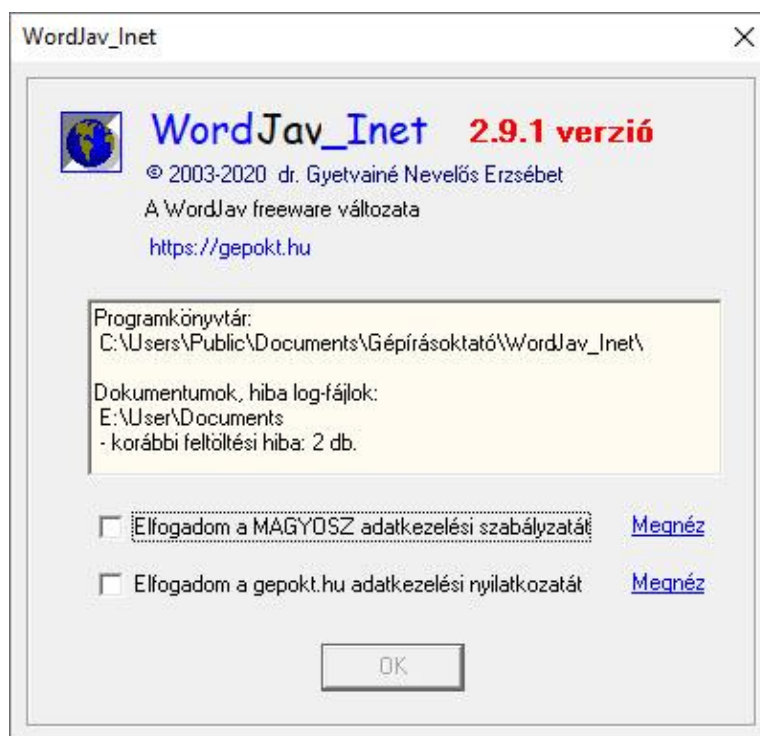
**Acces violation at address 0054141D in module
'wordjav_inet.exe', Read of address 00000000**

A programot be kell zárni. Az alapértelmezett nyomtatót itt lehet beállítani: Gépház... Eszközök... Nyomtatók... Ez általában rendszergazdai jogosítást igényel. A program ugyan **nem** használja a

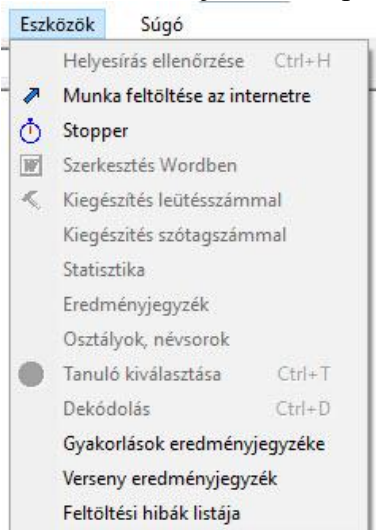
nyomtatót, viszont a fájl feltöltésekhez az alapértelmezett böngésző szabályos működésére van szükség (a háttérben). Javasolt a versenyre használt gépeken ellenőrizni, hogy milyen nyomtató van beállítva. A hálózati nyomtató problémát okozhat, ha a tanulói gépen nincsenek telepítve a driverek, illetve a gépnek a hálózatról kell betölteni azokat. Bizonyos esetekben, a böngésző (pl. MS Edge), úgy érzékelheti, nincs alapértelmezett nyomtató – ezektől válik esetlegessé a program szabályos-szabálytalan működése.

Otthoni gépeken ez nem szokott probléma lenni, mert a Windows, helyi nyomtató hiányában MS Print to PDF-et vagy OnDrive-ot állít alapértelmezettnek, ezek drivere telepítést nem igényel.

Otthoni gépeken viszont tipikus probléma, hogy az első programindítás során, amikor a program ellenőrzi az internet elérhetőségét, a tűzfal ezt érzékeli és megakadályozza. A program azt írja ki, hogy a számítógépnek nincs internet kapcsolata. Megoldás: a tűzfal beállításában meg kell adni, hogy a Wordjav_Inet.exe számára engedélyezett az internet elérése (és indítsuk újra a számítógépet, hogy a beállítás életbe is lépjen). Az esetleg törölt exe-fájlt a karanténból helyre lehet állítani, vagy megismételni a telepítést. A program névjegye:



A program elindítása után el kell fogadni a MAGYOSZ és a gepokt.hu adatkezelési nyilatkozatát. A névjegyben látható, hogy az aktuális felhasználónak hány sikertelen feltöltési kísérlete volt. A hiba logfájlok listáját az **Eszközök...Feltöltési hibák listája...** menüpontra kattintva lehet megnézni



A programba két módon lehet belépni: névtelenül és azonosítóval. Személyes adatokat (név, iskola, felkészítő tanár) nem lehet a fejlécbé begépelni egyik esetben sem.

Névtelenül csak gyakorlásokat lehet feltölteni, azokat körülményes megtalálni az online táblázatban. A Szövetség regisztrált tagjai az azonosítójukkal „nevesítve” tudnak belépni, gyakorolni és versenyezni. A személyes (MAGYOSZ adatbázisban tárolt) adataikat a program tölti ki, azokat a felhasználó nem tudja felülírni. Kategóriát és osztályt viszont lehet módosítani. **16 év alattiak** csak akkor kaphatnak versenyazonosítót és jelszót a szervezőktől, ha szülői hozzájárulással rendelkeznek.

MAGYOSZ belépés

Van regisztrált MAGYOSZ azonosítóm Nincs azonosítóm

n3p2a22b56

Regisztrált adataim

Név: Korcsoport:

Iskola:

Felkészítő tanár:

16 évet betöltöttem

Az egyéni MAGYOSZ azonosító beírása után az **Ellenőriz** majd a **Belépés névvel** gombra kell kattintani. (Tanárok figyelmébe: az azonosítók beírásával ellenőrizhető, hogy a tanulók adatai helyesen szerepelnek-e az adatbázisban. Az ablak címsorában a program kiírja, az iskola hány tanulójának adatait „látja” az adott pillanatban.)

A 2.8.2 verziótól kezdődően csak **enter nélkül** lehet dolgozni.

Módszertani tanács: a gyakorlások során szokjunk hozzá a saját kategóriánk választásához (ha a program nem megfelelő kategóriát javasol, a versenyszervező korigálja a hibát a MAGYOSZ adatbázisban). A versenymunka előtti gyakorlás során *különösen* kerüljük a *Teszt* kategóriákat – a gyakorló 10 percesek bármikor megszakíthatók a *Dolgozat... Javítás*-ra kattintással (*Ctrl + J*).

Feltöltés után győződjünk meg annak eredményességéről, keressük meg munkánkat az online eredményjegyzékben. Előfordulhat, hogy a program eredményes feltöltést „érzeke”, azonban a feltöltött fájl „nem jutott célba”. Tipikusan a helyi tűzfal gátolhatja meg a feltöltést.

A feltöltött gyakorlásokat erről a linkről lehet elérni:

<https://gepukt.hu/gyak/gyak.htm>

A feltöltött versenymunkák elérhetősége:

<https://magyosz.hu/versenyek/teoreok-aladar-tanuloi-verseny/gepiras-online-eredmenyjegyzek>

A fenti két link a program *Eszközök* menüjéből is elérhető.

Internetes másolószöveg letöltése - Felhasználói adatok megadása

Versenyző
Név: TE Kategória: Gyermek, 1-8. osztály Osztály: 7.

Iskola, munkahely: Kamu Teszt Iskola

Felkészítő tanár: Teszt Tanár

- A fenti adatok a dolgozat fejlécébe és a TESZT-feltöltésbe kerülnek.
- Gyakorlásnál a TESZT-feltöltés kikapcsolható.
- Ellenőrizd, hogy a lenti beállítások megfelelőek-e!
- 10 perc fog a rendelkezésedre állni.
- Versenyzésnél max. 30 mp-re állhatsz meg gépelés közben.

Beállítások

A szöveg nyelve: magyar angol német

Versenyfeladat (azonosító és jelszó szükséges)

Mondat kezdőbetűje nagy

Sorvezető aktív

A sorvezető ablak mutassa a szóközöket, entereket

Szöveglablak mozog

Feltöltés tesztelése (etalon letöltés előtt)

OK

Mégse

Fontos felhívni a tanulók figyelmét arra, hogy (a gyakorlástól eltérően) a **versenyfeladat megírása közben 30 mp-nél hosszabb leállás után a program a versenymunkát befejezettnek tekinti és feltölti az internetre**, valamint a program „eltűnik” a képernyőről. Ha a versenyző sort ugrik és keresi, hol is tart a szövegben, ne töltsön el a kereséssel sok időt. A sorvezető használatával erre valószínűleg nem is lesz szükség. A 30 mp-nél hosszabb leállás miatt a 10 percnél rövidebb ideig írt másolás újrajrására nincs lehetőség.

Beállítások – A szöveg nyelve:

Tanulói versenyen csak magyar nyelvű másolás van.

Versenyfeladat – a jelölőnégyzetbe akkor tegyen pipát, ha majd a versenyfeladatot fogja írni. (Leírás később.)

Sorvezető aktív: Célszerű bennhagyni a pipát, nagymértékben segíti a versenyzőt.

A sorvezető ablak mutassa a szóközöket, entereket: Ha valakit zavar, hogy látja a szóközöket jelző pontokat és az enter jelét, vegye ki a pipát a jelölőnégyzetből.

Szöveglablak mozog: Ha valakit zavar, hogy a program megpróbálja írás közben megfelelő helyre pozicionálni a mintaszöveg ablakát, mert ő maga kívánja azt helyezgetni írás közben, vegye ki a pipát a jelölőnégyzetből. Ha a másolás közben szeretné valaki váltani ezt a funkciót, ott is megteheti.

Gyakorlófeladat kiválasztása – válasszuk ki a másolni kívánt szöveget. A szöveg kiválasztását követően megkezdődik a visszaszámlálás, 5 mp telik el az írás kezdetéig. Az 5 mp letelte után indul a másolás időmérése.

Kék mezőben jelenik meg a mintaszöveg, amit másolni kell. A stopperóra mellett megjelenik, milyen hosszú idő áll még a rendelkezésünkre.

Ha a helyesírás ellenőrzése ablakból kiveszi a pipát a versenyző, a program nem jelzi a versenyző esetleges melléütéseit.

A betűtípust és -méretet nem szabad módosítani. Az lehet ugyanis a következménye, hogy másképp fog tördelődni az általunk leírt szöveg, mint ahogy a szöveglablakban látjuk.

Írás közben a szemnek hozzá kell szoknia, hogy a sor utolsó szava csak akkor kerül át új sorba, ha az előző sor „betelik”, ez a Wordben is így van. A zavaró csupán az lehet, hogy a sorvezető addig nem ugrik át a következő sorra, amíg a szó át nem kerül. Hamar hozzá lehet szokni ennek működéséhez. A WordJav_Inetben működik a Wordben megszokott „Mondat első betűje” funkció, azaz nem kell a mondatkezdő betűt nagygal írni, a program kicseréli a mondatkezdő kisbetűt nagybetűre. Eltérés van azonban a Wordhöz képest a betűcsere módjában.

AWJI akkor cserél kisbetűt nagybetűre, ha mondatvégi írásjel (!?) után szóközt ütünk, ezt követően írjuk le a következő mondat első karakterét. Ennek következtében ritkán ugyan, de előfordul, hogy leütjük a pontot + szóközt, de utána nem a következő mondat első karakterét ütjük le, hanem visszamegyünk egy korábban leírt szót javítani. Ekkor a javításul leírt karakter nagybetűs lesz.

Töröljük és írjuk le a kívánt formában. Fontos, hogy ilyenkor a következő mondat kezdőbetűjét Shifttel kell írni, hiszen nem a pont+szóköz karaktorsorozat előzi meg a mondatkezdő betűt, ezért nem fogja átalakítani a program nagyra a kezdőbetűt. A leírt probléma ritkán ugyan, de előfordul, és hátrányt jelent a Worddel szemben. A WJI-ben dolgozva, ha a szövegben a mondat belsejében pl. az évszám után van pont, nem fogja a program a kisbetűt feleslegesen nagyra javítani, mint a Word. Figyelnünk kell akkor, ha a sorszámnev a mondat utolsó szava, mert a következő mondat első betűjét nem fogja nagygal írni.

A „Mondat kezdő betűje” funkciót ki/be lehet kikapcsolni a WordJav_Inetben. (Az eszközökben, vagy a Ctrl + M billentyűzet paranccsal, valamint a fejléc adatok megadásánál – pipa „ki”).

Helyesírás-ellenőrzés:

A Word a saját szótárát használja arra a célra, hogy jelezze, szerinte helyesen írtuk-e az adott szót. A Word hibásnak jelez minden olyan szót (pl. tulajdonnevek), amelyek nincsenek benne a szótárában. **WordJav_Inet** a másolószöveg szavait veti össze a versenyző által leírtakkal: akkor jelez, ha olyan szót talál a szövegben, amely a mintaszövegben nem fordul elő. Nem jelzi azokat a helyeket, ahonnan kimaradt egy szó, vagy ha olyan szót szűrtünk be feleslegesen, amelyik egyébként szerepel máshol a szövegben. *Leggyakoribb, írás közben nem jelzett hiba ennek következtében a felesleges vagy hiányzó névelő, illetve egyéb szó. Ugyancsak nem jelzi a program írás közben az írásjel (pont, vessző) hibákat.* Hívjuk fel tehát a versenyzők figyelmét arra, hogy a program „helyesírást” ellenőriz, nem pedig a másolandó szövegtől való esetleges eltérést.

A Word a hibás szó aláhúzásával jelzi a hibát, a WordJav_Inet a szó **bekékítésével** és dőlt betűtípussal. A hibázást a program a mintaszöveg ablakának sárga felvillantásával is jelzi. A sárga jelzés a hibás szót követő szóköz leütése után villan fel.

Ha kijavítottuk a hibásan leírt szót, a hibás szó „visszafeketedik”. Ezt követően az **End** billentyű lenyomását célszerű választani a szöveg végére ugrás céljából. Ha az előző sorok valamelyikében vettünk észre hibát utólag, és visszamentünk javítani, válasszuk a Ctrl+End billentyűkombinációt a dokumentum végére ugráshoz.

Gyakran tapasztaljuk, hogy a versenyzők – a hiba észlelésekor – gyakran egész szavakat törölnek vissza Backspace-szel, ahelyett hogy a kurzorral visszamennének, és csak a hibás karaktert javítanák. Magyarázzuk meg nekik, ez milyen idővesztés.

Én megtanítom az End billentyű vakon kezelését: a jobb kéz középső ujjával. Ha a jobb kezünk három középső ujját a Delete-End-Page Down billentyűk fölé rakjuk, nagy biztonsággal megtaláljuk az End billentyűt vakon, ez gyorsítani fogja az írást, hiszen nem kell felemelni a szemünket a másolószövegről. Ugyanilyen módon a kurzormozgató billentyűket is meg kell tanulni vakon kezelni. A Ctrl+End billentyű lenyomása segíthet még abban az esetben például, ha nem értjük, miért kékít be szavakat indokolatlanul a program. Kiderülhet, hogy azért, mert a dokumentumunk végén több szóköz vagy enter szerepel. A program ilyenkor nem tud kiigazodni a szövegben, ezért töröljük a szöveg végéről ezeket a felesleges karaktereket, és helyreáll a javítás.

Bonyolultabb javítások után előfordulhat, hogy kék marad a javított szó vagy szövegrész, pedig már írtunk szavakat vagy sorokat is utána. Ilyenkor a **Ctrl+h lenyomása** segít. A Ctrl+h billentyűk lenyomása után a program hibaellenőrzést végez a teljes szövegen, kiírja, hogy ténylegesen mennyi hibát talált eddig a dokumentumban. A fölöslegesen kiemelt részt ilyenkor visszafeketi, nem zavar bennünket tovább az írásban az indokolatlan hibajelzés.

A másolási idő letelte után megjelenik egy tájékoztató ablak: *A 10 perc letelt.* Ok-ra kattintás (ennek hiányában 5 másodperc után) után a program megjeleníti a javítási jelekkel kiegészített, értékelt munkát. Ha a hibás szó elé kattintunk, alul – az állapotsorban – megjelenik a hibás szó környezete, itt látható az a szó, amit írni kellett volna.

A program kiírja a leütésszámot, hibaszámot, hibaezreléket, nettó leütést (hibák száma szorozva százzal, levonva a bruttó leütésszámból). Az osztályzat természetesen csak tájékoztató jellegű. A másolás verseny szempontjából akkor sikerült, ha a hibaezrelék 3 alatt van, és a versenyző elérte a kategóriájában kitűzött nettó leütésszámot.

Az osztályzat mögött látható még, hogy hányszor ütötte le a versenyző a Backspace vagy a Delete billentyűket. Ennek az adatnak az ismeretében megbecsülhetjük, mennyivel magasabb lenne a leütésszáma, ha kevesebb időt töltött volna a javítással.

Írás közben lent, az *állapotsorban* látható, hogy kb. hány leütésnél tart a versenyző. Ez azonban nem egyezik meg a tényleges leütésszámmal, amelyet a program az értékelés során, utólag határoz meg. (Írás közben a program pl. nem veszi figyelembe a shift-használatot. A tévesen leütött, majd törölt karaktereket viszont számolja az állapotsorban.)

Az értékelés végén látható, hogy az egyes percekben hány leütést írt a versenyző, így ellenőrizhető, egyetlenes sebességgel ír-e a másolási idő alatt.

A meghatározott idő letelte után a program megkérdezi, hogy feltöltse-e az adatokat az internetre. A program alapértelmezése gyakorlás során: „Ne” (a szándékolatlan feltöltés elkerülése érdekében).

A tesztelés akkor tekinthető eredményesnek, ha megtörtént a javítás és a feltöltés, valamint az online eredményjegyzékben **meggyőződünk** a névvel és pontos kategóriával való feltöltésről.

A gyakorló eredményjegyzék megjegyzés rovatában az alábbi jelölések láthatók:

- 5p, 10p stb.: ennyi teljes percet írt végig a gyakorló.

- bin: csak az eredmények töltődtek fel, a teljes munka bináris fájlja nem. A teljes munka "kézi feltöltése" így történik: *Eszközök... Munka feltöltése az internetre...* A kézi feltöltés a megírás napján és az azt követő napon működik. Ha lehet, magunk töltjük fel a dolgot a másolás befejezése után, ne a rendszergazdát terheljük.

- D: a dátum és/vagy idő formátum az adott számítógépen nem megfelelő (nem magyar, hanem pl. angol)

- R: a "stopper" elindulása után az adott gépen megváltozott a rendszeridő. A program működését és az időmérést ez nem befolyásolja. Ha a hálózat rendben van, az is okozhatja, hogy a felhasználó nem várta meg, hogy az operációs rendszer teljesen betöltődjön.

Az online versenyjegyzék megjegyzés rovatában a fentiekén kívül a gépelés megszakítását a B és L-betűk jelölik (B - a program bezárása, L – leállítás 30 másodperces szünet miatt).

Ha új gyakorló másolást (vagy versenyfeladatot) akarunk írni: **Etalon... Letöltés az Internetről...**

Idézet a versenykiírásból: „Javasoljuk, hogy a gyakorlás során legalább 3 munkát töltsön fel minden versenyző a MAGYOSZ azonosítójával, hogy időben kiderüljön, ha esetleg feltöltési probléma van az adott iskolai hálózatban!”.

A versenyfeladat megírása

Versenyre való felkészülés során ellenőrizzük, hogy a gépeken a dátum és az idő pontosan be van-e állítva. Ha nincs, korrigáljuk. Figyelmeztessük a rendszergazdát, ha a gépeken valamilyen oknál fogva nem magyar dátum- és időformátum van beállítva. (Az eddigi tapasztalatok szerint minden versenyen van néhány gép, amelyen amerikai vagy angol dátumformátum van beállítva: pl. 9/30/2018). A 2.7.2 verziótól kezdődően az online eredményjegyzékben nem csak a megírás időpontja látszik, hanem a feltöltés feldolgozásának időpontja is. Ha a feltöltéseket fogadó program aktív, akkor a két időpont közötti eltérés nem haladja meg a 4 percet.

Közvetlenül a versenyfeladat megírása előtt 2-3 perces gyakorlást kell íratni és feltölteni: bemelegítésként és az internet-hozzáférések állapotának ellenőrzése céljából. Ha a feltöltésekkel gond van, kérjük a rendszergazda segítségét, és ne kezdjük el a versenyfeladat megírását. Az eredményes gyakorlófeltöltés után a **Versenyfeladat** jelölőnégyzetbe tegyük be a pipát.

Figyelmeztessük újból a versenyzőket, hogy a versenyfeladat írása közben nem állhatnak meg hosszabb időre, mert 30 mp leállás után a program a feladatot befejezetteknek tekinti, nem lehet tovább írni, és feltölti az eredményt az eredményjegyzékbe. A versenyfeladat újraírására nincs lehetőség.

A felhasználói adatok jóváhagyása (OK) után megjelenik egy újabb ablak, amelybe be kell írni az e-mailben kapott versenyazonosítót és jelszót. Javasolom, hogy ezeket a karaktersorozatokat nagyobb betűmérettel nyomtatva adjuk a tanulók kezébe, hogy mindenki pontosan beírhatta a maga azonosítóját. Mindegy, hogy melyik azonosító melyik tanulóhoz kerül az adott iskolában. Az azonosítókat és jelszavakat tartalmazó oldalt ollóval szabdajuk szét, hogy a tanuló kezébe csak egyetlen azonosító-jelszó páros kerüljön. (Az azonosító **több** karakterből áll, mint a jelszó, az összekeverésüket megnehezítendő.) Ha ketten írják meg a versenymunkát ugyanazzal az azonosítóval, akkor a később feltöltődött versenymunka elvész!

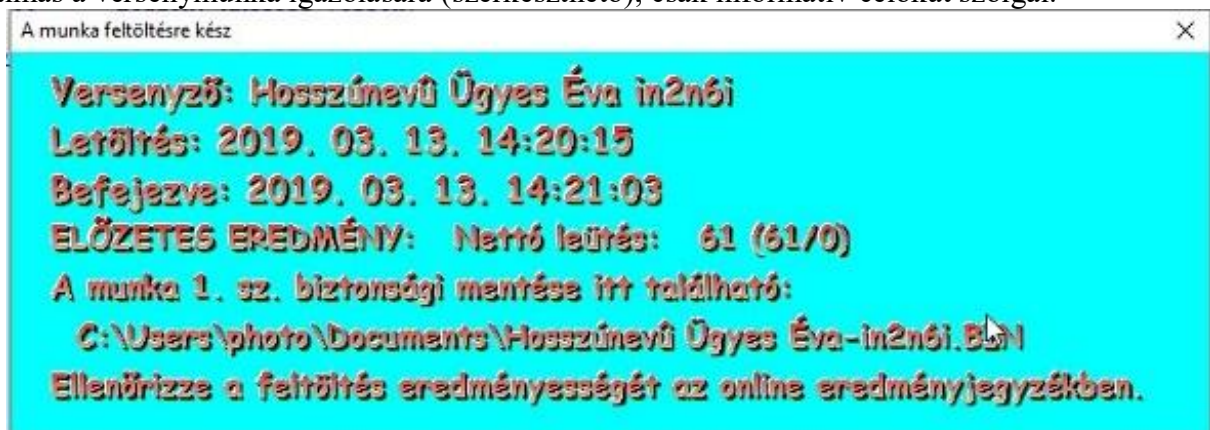
Eddig dolgozhattunk közösen a gyerekekkel, hangosan irányítva őket. Miután azonban beírták az azonosítót és jelszót is, **ne egyszerre** OK-zák le a jelszót, hanem pár másodperces eltéréssel. Ennek célja, hogy a versenymunka megírása után a hálózat ne terhelődjön le túlságosan, a megírt versenymunkák rendben fel tudjanak tölteni az internetre. Elvileg a helyi hálózatnak kezelnie kell a megugró internetes adatforgalmat, de *nem a verseny során célszerű ezt ellenőrizni.* (Egy 3000 leütést tartalmazó munka mindössze mintegy 12 kbyte adatfeltöltéssel jár. Ez nem sok, de a tapasztalat az, hogy a 10-20 teljesen egyidejű feltöltés gondot okozhat.)

A 10 perc letelte után automatikusan megtörténik a javítás, és a megírtak feltöltése, majd egy leokézandó üzenetet jelenik meg, miszerint a **munka feltöltése sikeres, vagy sikertelen volt.**

A program 30 másodperc után automatikusan bezárul – **hagyjuk, hogy program maga álljon le!**

A program 2 feltöltést végez. Egy rövidebb, részleges feltöltésnél csak az eredmények kerülnek fel a szerverre. **Részleges feltöltésnél** az online eredményjegyzék Megjegyzés cellájában látható "bin" - bejegyzés figyelmeztet arra, hogy csak az eredmények kerültek fel az internetre, kb. a munka fejrésze, ez nem teszi lehetővé a gépi javítás utólagos ellenőrzését. A versenyző így elesik attól a lehetőségtől, hogy esetleg csökkenjen a hibaszáma a hagyományos ellenőrzés eredményeként. (A tapasztalatok szerint a hibajavító algoritmus a ténylegesnél több hibát jelezhet, tipikusan a sorugrásoknál.) Ha a versenyfeladat eredménye 5-10 percen belül nem jelenik meg az online eredményjegyzékben, vagy a Megjegyzés cellájában továbbra is "bin" – bejegyzés marad, akkor „manuálisan” kell feltölteni a versenyző teljes munkáját tartalmazó bin-fájlt. (Ne feledkezzünk meg a böngésző frissítéséről sem – pl. az F5 funkcióbillentyű lenyomásával! Az is kiderülhet, hogy felkerült a tanuló munkája, de nem a saját kategóriáját választotta ki.)

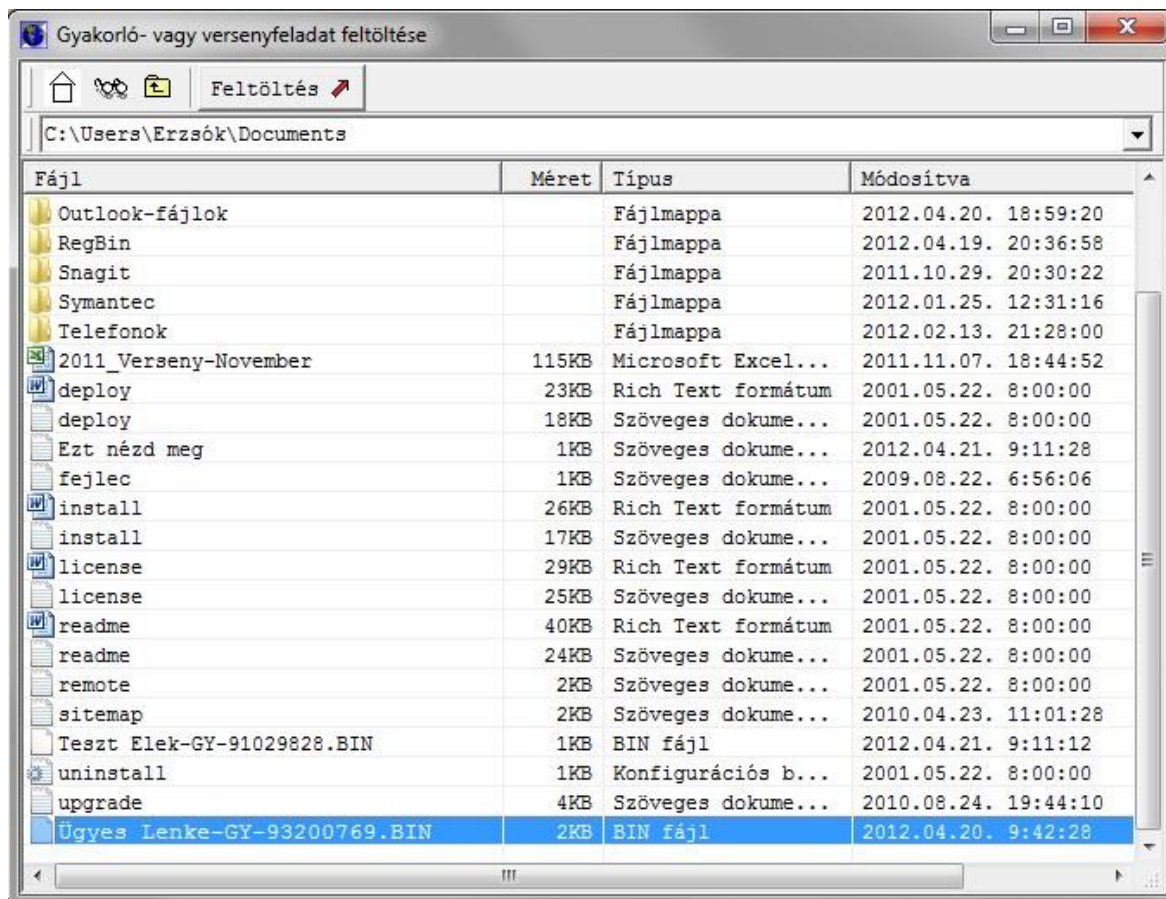
A program korábbi verzióiban a program bezárása után a tálcán egy szövegfájl volt található. A 2.8.2 verzióban ez megszűnt, helyette a versenyző (Windows szerinti) dokumentumok mappájában egy BMP kiterjesztésű képfájl keletkezik, amelyben láthatók a versenymunka főbb adatai: név, versenyazonosító, leütésszámok, munka kezdete és vége, biztonsági mentés, stb. A képfájl nem alkalmas a versenymunka igazolására (szerkeszthető), csak informatív célokat szolgál.



A gyakorló- vagy versenymunka „manuális feltöltése”:

A fenti kép csak versenymunka írásakor és rövid ideig látható. Ha a feltöltés közben hiba történik, indítsuk újra a gépet. *A program az internet kapcsolat ellenőrzése után fel fogja ajánlani a versenymunka automatikus feltöltését (2.9.1 verziótól). A lentiekben leírttól eltérően nincs szükség a fájl kijelölésére, de a program megmutatja a kérdéses munka fejlécét.*

A gyakorló (esetleg versenymunka) kézi feltöltését célszerű, ha a tanár végzi el **a tanuló gépén**. Ha a program futása során nem a programtól származó hibaüzenetek jelentek meg (pl. angol nyelvű), célszerű a **programot újraindítani**. (A belépés lehet névtelen is, a felhasználói adatokat jóváhagyása helyett – „Mégse”). *Eszközök...Munka feltöltése..* menüpontokra kattintunk. A megjelenő fájlkiválasztó ablakban a fájlnev és a dátum alapján ellenőrizzük, hogy a megfelelő fájlt jelölte-e ki a program:



Ha az adott mappában sok fájl van, akkor a feltöltendő fájl nem látszik: a csúszka lehúzásával gördítsük feljebb a fájlokat, míg a program által már kijelölt feltöltendő fájl megjelenik. Ilyenkor a „Feltöltés” gomb még nem jelenik meg - bal egérgombbal kattintsunk egyet a feltöltendő fájlra. **Fontos** tudnunk, hogy a visszaélések elkerülése végett csak az adott nap és az előző nap bin-fájljait engedi a program feltölteni. Ezek a fájlok piros színnel vannak kiemelve az adott felhasználó Dokumentumok mappájában.

Ha a bin fájl „manuális” feltöltése sem sikerült, akkor a versenyt szervező tanárnak kell ezt a fájlt e-mailben elküldenie a verseny@gepokt.hu-ra (célszerűen aznap, de legkésőbb másnap, illetve az utolsó versenynap után a versenykiírásban megadott időpontig, hogy ne vesszen el a versenyző munkája. **Fontos, hogy ne kapcsoljuk ki a tanuló gépét addig, amíg nem jelent meg a versenymunka eredménye az eredményjegyzékben.** Ennek azokban a hálózatokban van jelentősége, amelyek úgy vannak beállítva, hogy kijelentkezéskor automatikusan törölődnek a tanulók – elmentett és el nem mentett – fájljai (Deep-freeze).

A gyakorlószövegek írása az online verseny időtartama alatt is folytatható. A verseny napjaiban megszűnik az a lehetőség, hogy **névtelen gyakorló feltöltéseket** végezzünk (2.9.1).

Fontos tudnunk, hogy a versenyző helyezése az elsődleges eredmények után némileg változhat. Ennek egyrészt az az oka, hogy a gépi javítást hagyományos módon ellenőrizni fogjuk kategóriánként az első 15 tanulónál, és szükség esetén korrigáljuk a hibák számát (pl. sorugrásnál). Másrészt eddig több versenyen előfordult, hogy a versenyző nem jól választotta ki a korosztályát, ezért másik kategóriába került, ezt helyre kell tenni a végső eredményjegyzékben.

Az új versenyzők figyelmébe ajánljuk, hogy a letöltés problémamentes szokott lenni, az eredmények **feltöltése** az, ami gondot okoz pl. helyi tűzfal-beállítások és elégtelen internetes sávszélesség miatt. Célszerű ezért legalább egy **gyakorlást** olyan körülmények között (terem, létszám) megírni, együtt kitölteni a teljes fejléccel és végigírni a 10 percet, mint azt a verseny során fogjuk. A program névjegyében látható, hogy a program hová van telepítve, a tanulói gépre vagy egyetlen hálózati mappába. Az utóbbi esetben a hálózat feltöltési problémát okozhat. Ha ilyet tapasztalunk, kérjük meg a rendszergazdát, telepítse a programot a tanulói gépekre.

A program használatában már jártas iskolákban is célszerű a feltöltés eredményességét ellenőrizni: a program működése alapvetően nem változott, de a számítástechnikai környezet folyamatosan változik (pl. a Windows 10 frissítések miatt). Különös odafigyelést igényel, ha a tűzfalon csak megadott domáinek elérése engedélyezett. A WordJav_Inet program a működése során kettő szerverhez kapcsolódik (úgy a gyakorlások, mint a versenyek során).

A program az eredmények, majd a teljes munka feltöltéséhez az **Internet Explorer (vagy MS Edge)** böngészőket használja a háttérben. Ha egy gépen feltöltési problémák vannak, ellenőrizzük, hogy a **böngésző program** szabályosan működik-e: nem dob-e fel eldöntendő kérdéseket, esetleg hibaüzeneteket. Ha ilyet tapasztalunk, figyelmeztessük a rendszergazdát.

Ugyanazt az azonosítót kétszer nem lehet felhasználni.

Amikor a tanuló a verseny megírásához kapott azonosítóval és a jelszóval belép a programba, a versenyfeladat letöltődik a számítógépére, ennek nyoma marad a szerveren is. Ha bármilyen gép- vagy szoftverhiba bekövetkezik ezután, a másolási feladatot nem lehet megismételni, azaz új jelszót és azonosítót nem kaphat a versenyző. A versenyszervezők e-mailben kapnak további tájékoztatást arról, hogy hogyan tudják egy azonosító státuszát („felhasznált” vagy „nem felhasznált”) maguk ellenőrizni.

Ismert programhibák:

Nem működik a „Manuális feltöltés”, ha az adott gépen olyan program van telepítve, amely magához rendeli a BIN-fájlkiterjesztést. Otthoni gépeken szokott előfordulni (pl. VLC Media Player régi verziói).

Lassú számítógépeken a másolószöveg letöltése folyamán az alkalmazás ablaka rövid időre teljes ablakosra vált.

*A programindítás esetenként hibaüzenet jelenít meg, hogy **nincs alapértelmezett nyomtató**. Feltöltési hibát okozhat. Bővebb leírás és megoldási javaslat az 1-2. oldalon található.*

Technikai segítséget a **gyakorlási időszakban** a verseny@gepokt.hu e-mail címen lehet kérni:

Az aktuális versenykiírás további fontos körülményeket tartalmaz. Eltérés esetén a versenykiírásban leírtak a mérvadóak.

Sikeres versenyzést kívánva, üdvözlettel:

Gyetzvainé Nevelős Erzsébet
verseny@gepokt.hu