

## WordJav\_Inet ismertető (2.7.1 verzió)

A Magyar Gyorsírók és Gépírók Országos Szövetsége által rendezett online gépíróversenyre készült ingyenes szoftver. A WordJav\_Inet gyakorlásra is használható.

A program letölthető a következő oldalról: [http://www.gepokt.hu/letoltes/letoltes\\_freeware.htm](http://www.gepokt.hu/letoltes/letoltes_freeware.htm)  
A fenti linken további információ található a telepítés módjáról (a tapasztalatok szerint a programot a tanulói gépekre kell telepíteni, a hálózaton keresztüli futtatás feltöltési problémákat okozhat).

A program az internetről tölti le a másolási feladatot (20 szöveg közül lehet választani), a szövegmásolást egy sorvezető ablak segíti. A megadott idő letelte után a program értékeli a felhasználó által megírt munkát, és feltölti egy online eredményjegyzékbe.

### Fontosabb változások a 2.7.0.2 verzióban (2017.10.19):

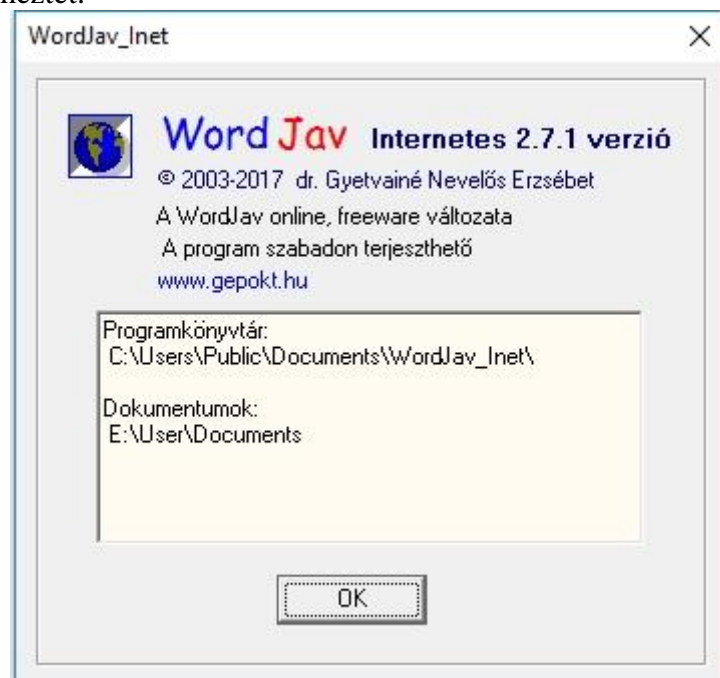
1. Megszűnt a program felhasználó általi bezárásakor keletkező Access Violation hibaüzenet.
2. A gyakorló másolószöveg javítását/értékelését követően nem kell a programot újraindítani a következő gyakorlás megírásához: Etalon... Letöltés az Internetről...
3. Gyakorlószöveg írása közben a program címsorában látható, hogy a tanuló milyen néven jelentkezett be, és melyik szöveget írja.
4. Gyakorláskor a "Javítás"-ra történő kattintáskor, vagy az idő letelte után a program kérdésekor: Megírtak feltöltése Igen/Nem? - a "Nem" gomb az alapértelmezett.
5. Versenyzkor a bejelentkező ablakban kevesebb személyes adatot kell megadni.

### Előkészületben a 2.7.1. verzió (2017. december):

A program az indítás elején, az internetkapcsolat ellenőrzése során tesztfeltöltést is végez. Feltöltési hiba esetén csak a gyakorlást engedélyezi, versenyszöveg letöltését - **nem**.

### Belépés a programba

Az asztalra helyezett ikonra kattintás után a Névjegy panelről ellenőrizzük az aktuális verziószámot. *Versenyezni* csak a verseny idején érvényes verzióval lehet. Az idejétmúlt verziószámra a program is figyelmeztet.



A névjegyben látható két mappát célszerű megjegyezni, az adott gépen a program itt készít biztonsági másolatot a feltöltendő fájlról.

## A Felhasználói adatok megadása ablak

Internetes másolószöveg letöltése - Felhasználói adatok megadása

Versenyző  
Név  Kategória  Osztály

Iskola, munkahely   
címe   
Felkészítő tanár

- A fenti adatok a dolgozat fejlécébe kerülnek.  
- Ellenőrizd, hogy a lenti beállítások megfelelőek-e!  
- 10 perc fog a rendelkezésedre állni.  
- Versenyzésnél max. 30 mp-re állhatsz meg gépelés közben.

Beállítások

A szöveg nyelve  
 magyar  angol  német

Versenyfeladat (azonosító és jelszó szükséges)  
 Másolás enterhasználatával  
 Sorvezető aktív  
 A sorvezető ablak mutassa a szóközöket, entereket  
 Szöveglablak mozog

A gyakorlás során tetszőleges kategória választható, versenyzés során - értelemszerűen - csak a versenykiírásban szereplő kategóriák választhatók. (Pl. a Teszt nem versenykategória, de nincs letiltva.)

A gyakorlás során is ki kell tölteni a *versenyző nevét*, a legördülő listából kiválasztani az *kategóriáját* majd az *osztályát*. (Ne írja be, hanem válassza ki!) A program nem ajánlja fel a gyakorlás feltöltését, ha a név mezőben „**Nevtelen**” szöveg áll. Gyakorlás során a munka akkor töltődik fel az internetre, ha a felhasználó a feladat megírását követően a felugró ablakban a feltöltést az IGEN-re kattintva megerősíti.

Ha a versenyző csak gyakorol, nem szükséges megadnia az iskolájának adatait, tanára nevét, bár célszerű. (Segíti az esetleges problémák észrevételét.)

Fontos felhívni a tanulók figyelmét arra, hogy (a gyakorlástól eltérően) a **versenyfeladat megírása közben 30 mp-nél hosszabb leállás után a program a verseny munkát befejezetteknek tekinti és feltölti az internetre**, valamint a program „eltűnik” a képernyőről. Ha a versenyző sort ugrik és keresi, hol is tart a szövegben, ne töltsön el ezzel sok időt. A sorvezető használatával erre valószínűleg nem is lesz szükség. A 30 mp-nél hosszabb leállás miatt a 10 percnél rövidebb ideig írt másolás újraírására nincs lehetőség.

*Beállítások – A szöveg nyelve:*

Értelemszerűen kell kiválasztani, a tanulói versenyen csak magyar nyelvű másolás van.

*Versenyfeladat* – a jelölőnégyzetbe akkor tegyen pipát, ha majd a versenyfeladatot fogja írni. (Leírás később.)

*Másolás enterhasználatlaltal:* ha valaki a sorok végét enterrel kívánja zárni, tegyen a jelölőnégyzetbe pipát. Ebben az esetben a másolás minden sorának végére ütnie kell egy entert, különben hibás lesz a munka. Enteres másolásnál hibának számít, ha a versenyző nem úgy alakítja a sorvéget, mint ahogy az a mintaszövegben van (pl. egy névelőt átvisz a következő sorba).

*Sorvezető aktív:* Célszerű bennhagyni a pipát, nagymértékben segíti a versenyzőt.

*A sorvezető ablak mutassa a szóközöket, entereket:* Ha valakit zavar, hogy látja a szóközöket jelző pontokat és az enter jelét, vegye ki a pipát a jelölőnégyzetből.

*Szöveglablak mozog:* Ha valakit zavar, hogy a program megpróbálja írás közben megfelelő helyre pozicionálni a mintaszöveg ablakát, mert ő maga kívánja azt helyeztetni írás közben, vegye ki a pipát a jelölőnégyzetből. Ha a másolás közben szeretné valaki váltani ezt a funkciót, ott is megteheti.

*Gyakorlófeladat kiválasztása* – válasszuk ki a másolni kívánt szöveget. A szöveg kiválasztását követően megkezdődik a visszaszámlálás, 5 mp telik el az írás kezdetéig. Az 5 mp letelte után indul a másolás időmérése.

Kék mezőben jelenik meg a mintaszöveg, amit másolni kell. A mintaszöveg címsorában látható, hogy enteres vagy enterek nélküli írást választottunk. A stopperóra mellett megjelenik, milyen hosszú ideig írhatunk.

Ha a helyesírás ellenőrzése ablakból kiveszi a pipát a versenyző, a program nem jelzi a versenyző esetleges melléütségeit.

A betűtípust és -méretet nem szabad módosítani. Az lehet ugyanis a következménye, hogy másképp fog tördelődni az általunk leírt szöveg, mint ahogy a szöveglablakban látjuk.

Írás közben a szemnek hozzá kell szoknia, hogy a sor utolsó szava csak akkor kerül át új sorba, ha az előző sor „betelik”, ez a Wordben is így van. A zavaró csupán az lehet, hogy a sorvezető addig nem ugrik át a következő sorra, amíg a szó át nem kerül. Hamar hozzá lehet szokni ennek működéséhez.

A WordJav\_Inetben működik a Wordben megszokott „Mondat első betűje” funkció, azaz nem kell a mondatkezdő betűt nagygal írni, a program kicseréli a mondatkezdő kisbetűt nagybetűre. Eltérés van azonban a Wordhöz képest a betűcsere módjában.

AWJI akkor cserél kisbetűt nagybetűre, ha mondatvégi írásjel (.!?) után szóközt ütünk, ezt követően írjuk le a következő mondat első karakterét. Ennek következtében ritkán ugyan, de előfordul, hogy leütjük a pontot + szóközt, de utána nem a következő mondat első karakterét ütjük le, hanem visszamegyünk egy korábban leírt szót javítani. Ekkor a javításul leírt karakter nagybetűs lesz. Töröljük és írjuk le a kívánt formában. Fontos, hogy ilyenkor a következő mondat kezdőbetűjét Shifttel kell írni, hiszen nem a pont+szóköz karaktersorozat előzi meg a mondatkezdő betűt, ezért nem fogja átalakítani a program nagyra a kezdőbetűt. A leírt probléma ritkán ugyan, de előfordul, és hátrányt jelent a Worddel szemben. Ugyanakkor a WJI-ben dolgozva, ha a szövegben a mondat belsejében pl. az évszám után van pont, nem fogja a program a kisbetűt feleslege-

sen nagyra javítani, mint a Word. Figyelni kell akkor, ha a sorszámnév a mondat utolsó szava, mert a következő mondat első betűjét nem fogja naggyal írni.

A „Mondat kezdő betűje” funkciót nem lehet kikapcsolni a WordJav\_Inetben.

### **Helyesírás-ellenőrzés:**

A Word a saját szótárát használja arra a célra, hogy jelezze, szerinte helyesen írtuk-e az adott szót. A Word hibásnak jelez minden olyan szót (pl. tulajdonnevek), amelyek nincsenek benne a szótárában. A WordJav\_Inet a másolószöveg szavait veti össze a versenyző által leírtakkal: akkor jelez, ha olyan szót talál a szövegben, amely a mintaszövegben nem fordul elő. Nem jelzi azokat a helyeket, ahonnan kimaradt egy szó, vagy ha olyan szót szűrtünk be feleslegesen, amelyik egyébként szerepel máshol a szövegben. *Leggyakoribb, írás közben nem jelzett hiba ennek következtében a felesleges vagy hiányzó névelő, illetve egyéb szó. Ugyancsak nem jelzi a program írás közben az írásjel (pont, vessző) hibákat.* Hívjuk fel tehát a versenyzők figyelmét arra, hogy a program „helyesírást” ellenőriz, nem pedig a másolandó szövegtől való esetleges eltérést.

A Word a hibás szó aláhúzásával jelzi a hibát, a WordJav\_Inet a szó bekékitésével és dőlt betűtípussal.

A hibázást a program a mintaszöveg ablakának sárga felvillantásával is jelzi. A sárga jelzés a szót követő szóköz leütése után villan fel.

Ha kijavítottuk a hibásan leírt szót, a hibás szó „visszafeketedik” (2.7 verziótól). Ezt követően az **End** billentyű lenyomását célszerű választani a szöveg végére ugrás céljából. Ha az előző sorok valamelyikében vettünk észre hibát utólag, és visszamentünk javítani, válasszuk a Ctrl+End billentyűkombinációt a dokumentum végére ugráshoz.

Gyakran tapasztalom, hogy a versenyzők – a hiba észlelésekor – gyakran egész szavakat törölnék vissza Backspace-szel, ahelyett hogy a kurzorral visszamennének, és csak a hibás karaktert javítanák. Magyarazzuk meg nekik, ez milyen idővesztés.

Én megtanítom az End billentyű vakon kezelését: a jobb kéz középső ujjával. Ha a jobb kezünk három középső ujját a Delete-End-Page Down billentyűk fölé rakjuk, nagy biztonsággal megtaláljuk az End billentyűt vakon, ez gyorsítani fogja az írást, hiszen nem kell felemelni a szemünket a másolószövegről. Ugyanilyen módon a kurzormozgató billentyűket is meg kell tanulni vakon kezelni.

A Ctrl+End billentyű lenyomása segíthet még abban az esetben például, ha nem értjük, miért kékít be szavakat indokolatlanul a program. Kiderülhet, hogy azért, mert a dokumentumunk végén több szóköz vagy enter szerepel. A program ilyenkor nem tud kiigazodni a szövegben, ezért töröljük a szöveg végétől ezeket a felesleges karaktereket, és helyreáll a javítás.

Bizonyos esetekben előfordulhat, hogy kék marad a javított szó vagy szövegrész, pedig már írtunk szavakat vagy sorokat is utána. Ilyenkor a **Ctrl+h lenyomása** segít. A Ctrl+h billentyűk lenyomása után a program hibaellenőrzést végez a teljes szövegen, kiírja, hogy ténylegesen mennyi hibát talált eddig a dokumentumban. A főlegesen kiemelt részt ilyenkor visszafeketi, nem zavar bennünket tovább az írásban az indokolatlan hibajelzés.

**A másolási idő letelte után** megjelenik egy tájékoztató ablak: *A 10 perc letelt.* Ok-ra kattintás (ennek hiányában 5 másodperc után) után a program megjeleníti a javítási jelekkel kiegészített, értékelt munkát. Ha a hibás szó elé kattintunk, alul – az állapotsorban – megjelenik a hibás szó környezete, itt látható az a szó, amit írni kellett volna.

A program kiírja a leütésszámot, hibaszámot, hibaezreléket, nettó leütést (hibák száma szorozva százzal, levonva a bruttó leütésszámból). Az osztályzatot természetesen nem kell figyelembe venni. A másolás verseny szempontjából akkor sikerült, ha a hibaezrelék 3 alatt van, és a versenyző elérte a kategóriájában kitűzött nettó leütésszámot.

Az osztályzat mögött látható még, hogy hányszor ütötte le a versenyző a Backspace vagy a Delete billentyűket. Ennek az adatnak az ismeretében megbecsülhetjük, mennyivel magasabb lenne a leütésszáma, ha kevesebb időt töltött volna a javítással.

Írás közben az *állapotsorban* látható, hogy kb. hány leütésnél tart a versenyző. Ez azonban nem egyezik meg a tényleges leütésszámmal, amelyet a program az értékelés során, utólag határoz meg. (Írás közben a program pl. nem veszi figyelembe a shift-használatot.)

Az értékelés végén látható, hogy az egyes percekben hány leütést írt a versenyző, így ellenőrizhető, egyenletes sebességgel ír-e a másolási idő alatt.

Ha a bejelentkező ablakban beírtuk a nevünket, a másolási idő letelte után a program megkérdezi, hogy feltöltse-e az adatokat az internetre. Ha gyakorlást végző személy nem adta meg a nevét, a program fel sem ajánlja az adatok feltöltését. Ebben az esetben a javított munkát azért el lehet menteni, nyomtatni.

**A tesztelés akkor tekinthető eredményesnek, ha megtörtént a javítás és a feltöltés,** valamint a programból való kilépés után a tálcán egy "Ezt nézd meg" feliratú jegyzetfüzetet találunk. Ha csak tesztelünk (nem szándékozunk a 10 percet végigírni), célszerű a teszt kategóriát választani bejelentkezéskor. Ellenőrizzük, hogy a tanuló gyakorlása rendben feltöltődött-e.

A gyakorló eredményjegyzék (itt lehet kiválasztani: <http://gepokt.hu/gyak/gyak.htm>) megjegyzés rovatában az alábbi jelölések láthatók:

- 5p, 10p stb.: ennyi teljes percet írt végig a gyakorló.
- bin: csak az eredmények töltődtek fel, a teljes munka bináris fájlja nem. A teljes munka "kézi feltöltése" így történik: *Eszközök... Munka feltöltése az internetre...* A kézi feltöltés a megírás napján és az azt követő napon működik. Ha lehet, magunk töltjük fel a dolgot a másolás befejezése után, ne a rendszergazdát terheljük a bin-fájlok összegyűjtésével és e-mailben való elküldésével.
- D: a dátum és/vagy idő formátum az adott számítógépen nem megfelelő (nem magyar, hanem pl. angol)
- R: a "stopper" elindulása után az adott gépen megváltozott a rendszeridő. A program működését és az időmérést ez nem befolyásolja. Ha a hálózat rendben van, az is okozhatja, hogy a felhasználó nem várta meg, hogy az operációs rendszer teljesen betöltődjön.

Az online versenyjegyzék megjegyzés rovatában a fentiekén kívül a gépelés megszakítását a B és L-betűk jelölik (B - a program bezárása, L – leállás 30 másodperces szünet miatt).

Ha új gyakorló másolást akarunk írni: ***Etalon... Letöltés az Internetről...***

### **A versenyfeladat megírása**

Ellenőrizzük, hogy a gépen a dátum és az idő pontosan be van-e állítva. Ha nincs, korigáljuk. Figyelmeztessük a rendszergazdát, ha a gépeken valamilyen oknál fogva nem magyar dátum- és időformátum van beállítva. (Az eddigi tapasztalatok szerint minden versenyen van néhány gép, amelyen amerikai vagy angol dátumformátum van beállítva: pl. 9/30/2014.)

Közvetlenül a versenyfeladat megírása előtt célszerű 2-3 perces gyakorlást íratni és feltölteni: bemelegítésként és az internet-hozzáférések állapotának ellenőrzése céljából. Ha a feltöltésekkel gond van, kérjük a rendszergazda segítségét, és ne kezdjük el a versenyfeladat megírását.

A versenyfeladat megírásakor nagyon **pontosan töltessünk ki minden adatot** a Felhasználói adatok megadása ablakban. Egyesek a tanáruk nevét sem tudják pontosan, és utólagos korigálás lehet szükséges. (Célszerű felírni a táblára a nevet, hogy onnan másolják le a tanulók.) Ugyancsak elvárható minden versenyzőtől, hogy a saját nevét is pontosan és nagy kezdőbetűvel írja

le. A legnagyobb gond, ha rosszul választja ki a kategóriáját, és a verseny lezárása után több embernek kell azon dolgoznia, hogy a tanuló a megfelelő kategóriába kerüljön.

A **Versenyfeladat** jelölőnégyzetbe tegyük be a pipát.

Figyelmeztessük újból a gyerekeket, hogy a versenyfeladat írása közben nem állhatnak meg hosszabb időre, mert 30 mp leállás után a program a feladatot befejezettnek tekinti, nem lehet tovább írni, és feltölti az eredményt az eredményjegyzékbe. A versenyfeladat újraírására nincs lehetőség.

A felhasználói adatok ablak bezárása után megnyílik egy újabb ablak, amelybe be kell írni az e-mailben kapott azonosítót és jelszót. Javaslom, hogy ezeket a karaktersorozatokat nagyobb betűmérettel nyomtatva adjuk a tanulók kezébe, hogy mindenki pontosan beírhatta a maga azonosítóját. Mindegy, hogy melyik azonosító melyik tanulóhoz kerül az adott iskolában. Az azonosítókat és jelszavakat tartalmazó oldalt ollóval szabdadjuk szét, hogy a tanuló kezébe csak egyetlen azonosító-jelszó páros kerüljön. (Az azonosító több karakterből áll mint a jelszó, az összekeverésüket megnehezítendő.) Ha ketten írják meg a versenymunkát ugyanazzal az azonosítóval, akkor a később feltöltődött versenymunka elvész!

Eddig dolgozhattunk közösen a gyerekekkel, hangosan irányítva őket. Miután azonban beírták az azonosítót és jelszót is, **ne egyszerre** OK-zák le a jelszót, hanem pár másodperces eltéréssel. Ennek célja, hogy a versenymunka megírása után a hálózat ne terhelődjön le túlságosan, a megírt versenymunkák rendben fel tudjanak tölteni az internetre. Elvileg a helyi hálózatnak kezelnie kell a megugró internetes adatforgalmat, de *nem a verseny során célszerű ezt ellenőrizni.* (Egy 3000 leütést tartalmazó munka mindössze mintegy 10 kbyte adatfeltöltéssel jár. Ez nem sok, de 10-20 teljesen egyidejű feltöltés már gondot okozhat.)

Az azonosító vagy jelszó eltévesztésekor a program üzenetet dob fel a tévesztésről, amit esetleg olvasatlanul leokéz a tanuló, majd megír egy gyakorló feladatot.

A versenyfeladat megírása akkor érvényes (eredményes), ha megtörtént a javítás, és a program a sikeres feltöltés végén egy leokézandó üzenetet dob fel, miszerint a „**munka feltöltése sikeres volt**”. A program 30 másodperc után automatikusan bezárul – **hagyjuk, hogy program maga álljon le!**

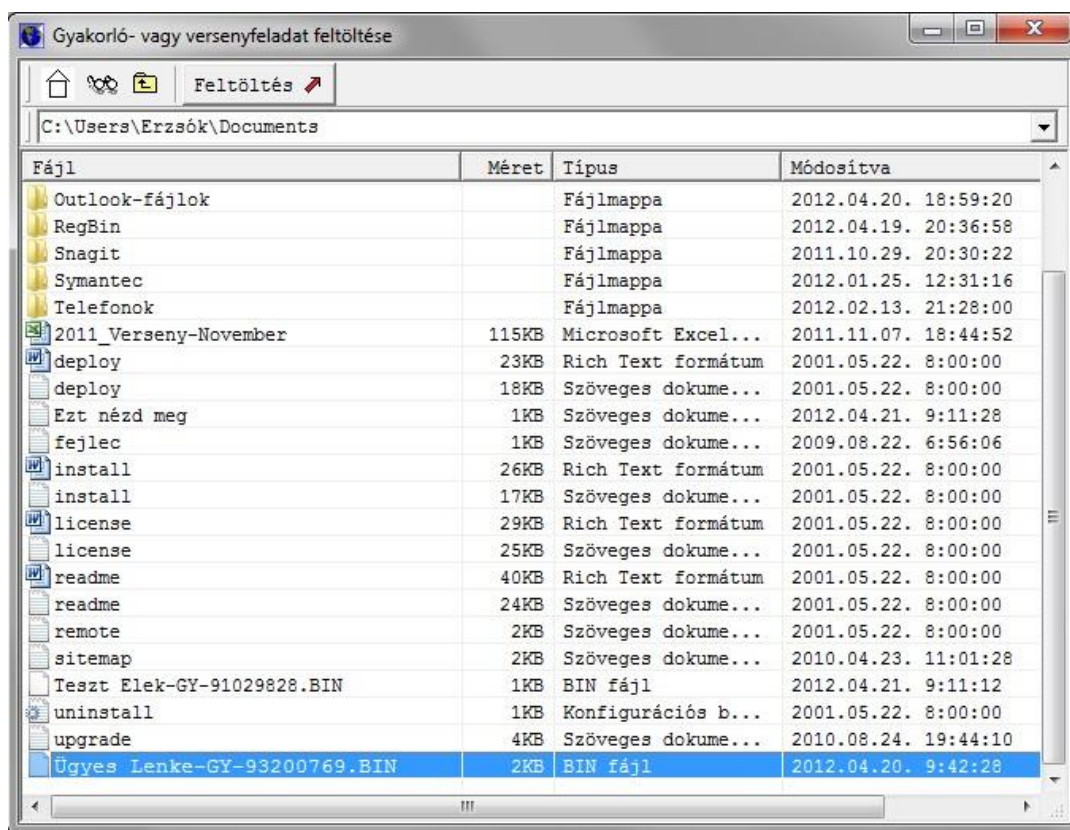
A tálcán egy "Ezt nézd meg" feliratú jegyzetfüzetet találunk. **Részleges feltöltésnél** nincs leokézandó üzenet, az online eredményjegyzék Megjegyzés cellájában látható "bin" - bejegyzés figyelmeztet arra, hogy csak az eredmények kerültek fel az internetre, kb. a munka fejrésze, ez nem teszi lehetővé a gépi javítás utólagos ellenőrzését. A versenyző így elesik attól a lehetőségtől, hogy esetleg csökkenjen a hibaszáma a hagyományos ellenőrzés eredményeként. (Pl. a sorugrások helyét jelzi a program, az ebből következő hibák számát azonban sokszor rosszul állapítja meg, ezt hagyományos ellenőrzéssel felül szoktuk bírálni, és a versenykiírásnak megfelelő hibaszámra módosítani.)

Ha a versenyfeladat eredménye 5-10 percen belül nem jelenik meg az online eredményjegyzékben, vagy a Megjegyzés cellájában továbbra is "bin" – bejegyzés marad, akkor „manuálisan” kell feltölteni a versenyző teljes munkáját tartalmazó bin-fájlt. (Ne feledkezzünk meg a böngésző frissítéséről sem – pl. az F5 funkcióbillentyű lenyomásával! Az is kiderülhet, hogy felkerült a tanuló munkája, de nem a saját kategóriáját választotta ki.)



## A gyakorló- vagy versenymunka „manuális feltöltése”:

Célszerű, ha ezt a tanár végzi el **a tanuló gépén**. Ha program futása során nem a programtól származó hibaüzenetek jelentek meg (pl. angol nyelvű), célszerű a **programot újraindítani**. (A felhasználói adatokat újraindításkor nem adjuk meg – „Mégse”.) *Eszközök...Munka feltöltése..* menüpontokra kattintunk. A megjelenő fájlkiválasztó ablakban a fájlnev és a dátum alapján ellenőrizzük, hogy a megfelelő fájlt jelölte-e ki a program:



Ha az adott mappában sok fájl van, akkor a feltöltendő fájl nem látszik: a csúszka lehúzásával gördítsük feljebb a fájlokat, míg a program által már kijelölt feltöltendő fájl megjelenik. Ilyenkor a „Feltöltés” gomb még nem jelenik meg - bal egérgombbal kattintsunk egyet a feltöltendő fájlra. **Fontos** tudnunk, hogy a visszaélések elkerülése végett csak az adott nap és az előző nap bin-fájlijait engedi a program feltölteni. Ezek a fájlok piros színnel vannak kiemelve az adott felhasználó Dokumentumok mappájában.

Ha a bin fájl „manuális” feltöltése sem sikerült, akkor a versenyt szervező tanárnak kell ezt a fájlt e-mailben elküldenie a [verseny@gepokt.hu-ra](mailto:verseny@gepokt.hu-ra) (célszerűen aznap, de legkésőbb 48 órán belül, illetve a verseny utolsó napján 19 óráig), hogy ne vesszen el a versenyző munkája. **Fontos, hogy ne kapcsoljuk ki a tanuló gépét addig, amíg nem jelent meg a versenymunka eredménye az eredményjegyzékben.** Ennek azokban a hálózatokban van jelentősége, amelyek úgy vannak beállítva, hogy kijelentkezéskor automatikusan törlődik a tanulók – elmentett és el nem mentett – munkája (Deep-freeze).

A verseny online eredményjegyzéke az alábbi oldalról lesz elérhető:

<http://magyoszh.hu/versenyek/teoreok-aladar-tanuloi-verseny/eredmenyjegyzek>

A gyakorlószövegek írása az online verseny időtartama alatt is folytatható.

Fontos tudnunk, hogy a versenyző helyezése az elsődleges eredmények után némileg változhat. Ennek egyrészt az az oka, hogy a gépi javítást hagyományos módon ellenőrizni fogjuk, és szükség esetén korrigáljuk a hibák számát (pl. sorugrásnál). Másrészt eddig minden versenyen előfordult, hogy a versenyző a stressz miatt nem jól választotta ki a korosztályát, ezért másik kategóriába került, ezt helyre kell tenni a végső eredményjegyzékben.

Az új versenyzők figyelmébe ajánljuk, hogy a letöltés problémamentes szokott lenni, az eredmények **feltöltése** az, ami gondot okoz kis sávszélesség esetén (tipikusan: sulinet).

Célszerű ezért legalább egy gyakorlást olyan körülmények között (terem, létszám) megíratni, együtt kitölteni a teljes fejléct és végigírni a 10 percet, mint a verseny során fogjuk. A program névjegyében látható, hogy a program hová van telepítve, a tanulói gépre vagy egyetlen hálózati mappába. Az utóbbi esetben a hálózat feltöltési problémát okozhat. Ha ilyet tapasztalunk, kérjük meg a rendszergazdát, telepítse a programot a tanulói gépekre.

A program használatában már jártas iskolákban is célszerű a feltöltés eredményességét ellenőrizni: a program ugyan nem változott a legutóbbi verseny óta, de a helyi számítástechnikai környezetről ez nem biztos, hogy elmondható. (Újrategytelepítették a programot egyes gépeken, változott a tűzfal, stb.) Különös odafigyelést igényel, ha a tűzfalon csak megadott domáinek elérése engedélyezett. A WordJav\_Inet program a működése során három szerverhez kapcsolódik (a gyakorlások és a versenyek során).

A program az eredmények, majd a teljes munka feltöltéséhez az **Internet Explorer**t használja a háttérben. Ha egy gépen feltöltési problémák vannak, ellenőrizzük, hogy az **Internet Explorer** szabályosan működik-e: nem dob-e fel eldöntendő kérdéseket, esetleg hibaüzeneteket. Ha ilyet tapasztalunk, figyelmeztessük a rendszergazdát. Erre akkor van esély, ha *nem* az Internet Explorer az alapértelmezett böngésző.

Ugyanazt az azonosítót kétszer nem lehet felhasználni.

Amikor a tanuló a verseny megírásához kapott azonosítóval és a jelszóval belép a programba, a versenyfeladat letöltődik a számítógépre, ennek nyoma marad a szerveren is. Ha bármilyen gép- vagy szoftverhiba bekövetkezik ezután, a másolási feladatot nem lehet megismételni, azaz új jelszót és azonosítót nem kaphat a versenyző.

### **Ismert programhibák:**

Nem működik a „Manuális feltöltés”, ha az adott gépen olyan program van telepítve, amely magához rendeli a BIN-fájlkiterjesztést. Otthoni gépeken szokott előfordulni (pl. VLC Media Player régi verziói).

Esetenként a program bezárása után (főleg, ha csak pár sort írtunk) „Access violation...” angol nyelvű hibaüzenet ugrik fel. A program működését nem befolyásolja. **Versenymunkánál ne zárjuk be a programot, a program saját magát fogja leállítani 30 másodperc után.** Gyakorlásoknál az új másolószöveg kiválasztásához a program újraindítása helyett egyszerűen kattintsunk az alábbi menüpontra: *Etalon... Letöltés az Internetről... (2.7.0.2 verziótól).*

Technikai segítséget a **gyakorlási időszakban** az alábbi mobil számon és a [verseny@gepokt.hu](mailto:verseny@gepokt.hu) e-mail címen lehet kérni:

06-30-448-6629 (Gyevainé Nevelős Erzsébet)

Sikeres versenyzést kívánva, üdvözlettel:

Gyevainé Nevelős Erzsébet  
[verseny@gepokt.hu](mailto:verseny@gepokt.hu)